

<https://www.zurbains.com/sante/punaises-de-lit-le-fleau-des-annees-1950-fait-son-grand-retour-en-france.html>



# Punaises de lit : le fléau des années 1950 fait son grand retour en France

- Santé -



Date de mise en ligne : mardi 28 juillet 2020

---

Copyright © Zurbains - Tous droits réservés

---

"L'incidence des consultations en lien avec les punaises de lit, bien que modérée, montre que le problème peut concerner l'ensemble de la population, quels que soient l'âge, le sexe et la région, avec une recrudescence" au printemps et en été, conclut cette étude menée par le réseau de surveillance sanitaire Sentinelles (Inserm - Sorbonne Université). Elle "confirme que les punaises de lit posent des questions de santé et qu'il convient de lutter contre elles et contre leurs conséquences sanitaires", juge pour sa part dans un communiqué la Direction générale de la santé (DGS), qui a financé l'étude.

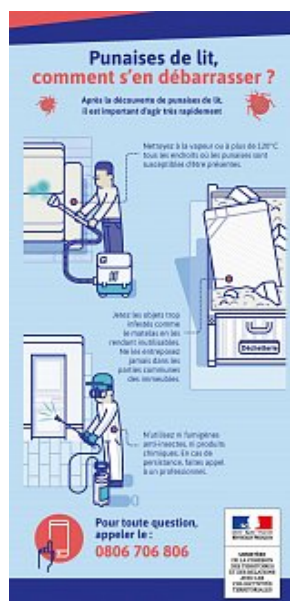


## Piqûres de punaises de lit

Â© stock.adobe.com

Selon ces travaux, qui portent sur la période allant d'avril 2019 à mars 2020, quelque 72.000 consultations auprès d'un médecin généraliste en France métropolitaine étaient liées aux punaises de lit, "soit un taux d'incidence de 109 consultations pour 100.000 habitants", selon la DGS. Ce chiffre a été obtenu en extrapolant les données collectées auprès de 214 médecins généralistes du réseau Sentinelles.

Le gouvernement a lancé en février une campagne d'information, avec un numéro (0.806.706.806) et un site (stop-punaises.gouv.fr) dédiés.



## Punaises de lit : comment s'en débarrasser ?

Â© stop-punaises.gouv.fr

"Parmi les motifs les plus fréquents de consultation figurait la présence de lésions cutanées (98%), mais aussi la dégradation de l'état de santé psychologique", souligne la DGS. "Ainsi, 39% des patients ayant consulté souffraient d'insomnie et 39% estimaient que l'infestation avait eu un retentissement sur leur vie professionnelle, familiale ou sociale", poursuit-elle.

"Les régions métropolitaines sont différemment touchées : l'incidence est la plus élevée en Auvergne-Rhône-Alpes et PACA (respectivement 216 et 145 consultations pour 100.000 habitants) et la plus basse en Pays de la Loire et Bourgogne-Franche-Comté (19 et 33 consultations pour 100.000 habitants)", ajoute la DGS. En outre, **"les moyens de lutte utilisés sont souvent considérés comme inefficaces par les patients"**, souligne l'étude.

La DGS indique qu'elle va "saisir l'Agence nationale de sécurité sanitaire de l'alimentation, de l'environnement et du travail (Anses) afin que celle-ci actualise les recommandations quant aux méthodes efficaces et durables de lutte contre les punaises de lit". Ces dernières années, les punaises de lit sont en recrudescence presque partout dans le monde, en raison de l'essor des voyages et du tourisme. Elles se nourrissent du sang humain, essentiellement la nuit, et leur morsure peut provoquer une réaction cutanée (rougeur, gonflement).

## Locataire, votre propriétaire doit intervenir en cas de punaises de lit (Loi Elan)

Article 142 - Le bailleur est tenu de remettre au locataire un logement décent ne laissant pas apparaître de risques manifestes pouvant porter atteinte à la sécurité physique ou à la santé, exempt de toute infestation d'espèces nuisibles et parasites, répondant à un critère de performance énergétique minimale et doté des éléments le rendant conforme à l'usage d'habitation.